

Portail de gestion des aides aux associations

pas à pas pour la première connexion

Centre de Ressources de la Vie Associative
vie-associative@nancy.fr
03.83.85.34.33

Nancy, **CCAS**
Nancy,



Pourquoi un nouveau portail des aides ?

A partir du 9 décembre 2024, la Ville de Nancy et le Centre Communal d'Action Social (CCAS) proposent un tout nouveau Portail pour faciliter le dépôt, l'instruction et le suivi des demandes de subvention.

UN PORTAIL POUR QUI ?

Toutes les associations qui sollicitent un soutien financier (ou matériel), ponctuel ou récurrent auprès de la Ville de Nancy ou du CCAS. A noter : le déploiement du Portail pour les associations culturelles se fera en 2025.

Que vous soyez élus ou dirigeants associatifs, bénévoles ou salariés, si vous avez des demandes d'aides à déposer, ce Portail est fait pour vous !

QUAND ?

Le Portail sera accessible à partir du 1er décembre 2024 pour le dépôt de vos demandes. Les demandes « papiers » déjà déposées ou qui le seront en 2025 seront bien instruites.

UN PORTAIL POUR QUOI FAIRE ?

- ▶ **Simplifier** le processus de demande d'aide, pour les usagers comme pour la Ville de Nancy et le CCAS
- ▶ **Améliorer** les procédures de dépôt de demandes, des justificatifs, des mises en paiement, ...
- ▶ **Faciliter** le suivi des différentes étapes par l'ensemble des usagers

COMMENT ÇA MARCHE ?

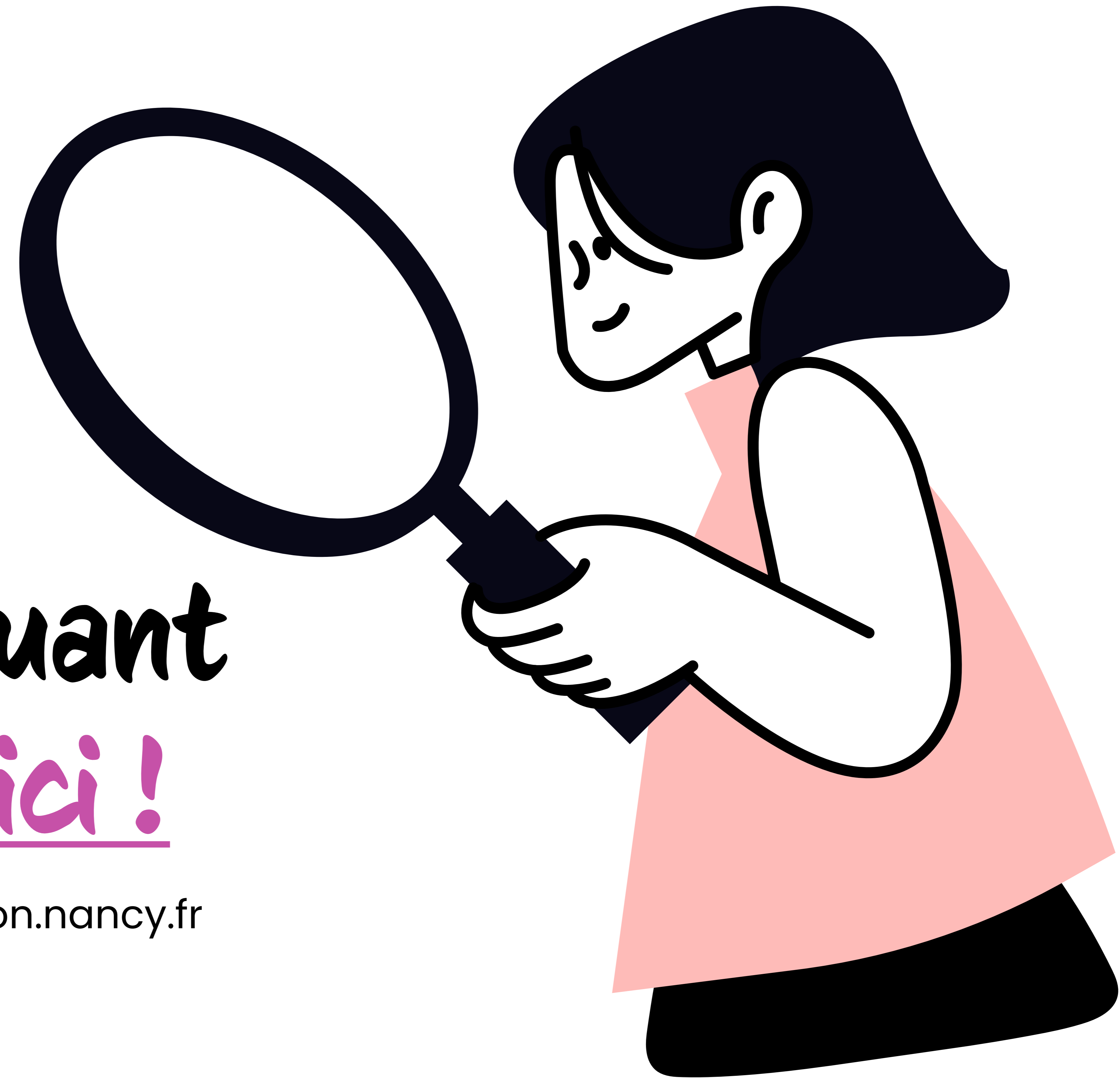
Ce guide vous accompagne pas à pas dans la prise en main du nouveau Portail. Retrouvez également à la fin une Foire Aux Questions.

Le Centre de Ressources de la Vie Associative est à votre disposition pour vous accompagner, n'hésitez pas à prendre son attache pour toute question, par mail (vie-associative@nancy.fr), par téléphone du lundi au vendredi de 9h à 12h et de 14h à 17h (03.83.85.33.69) ou aux mêmes horaires dans le grand hall de l'Hôtel de Ville où **nous mettrons à votre disposition du matériel informatique (ordinateur, scanner, imprimante) et une assistance technique selon vos besoins.**

Où trouver le portail des aides ?

En cliquant
juste ici !

<https://subvention.nancy.fr>



Créer un compte

Pour une première connexion sur le portail des aides, l'utilisateur doit créer son compte, c'est-à-dire **choisir un identifiant et un mot de passe**. Le bouton « Créer un compte » permet d'accéder au formulaire.

Nancy, CCAS Nancy métropole Grand Nancy
Portail commun des aides et des subventions

Bienvenue
Connectez-vous à votre espace personnel.

Connexion
Tous les champs sont obligatoires

Identifiant:

Mot de passe:

[Mot de passe ou identifiant oublié ?](#)

[Se connecter →](#)

Vous n'avez pas encore de compte ? [Créer-en un.](#)

Nancy, CCAS Nancy métropole Grand Nancy

Portail commun des aides et des subventions

Créer votre compte

Les champs marqués d'un * sont obligatoires.

- Vos informations de connexion**
 - Identifiant *
 - Mot de passe *
 - Confirmation du mot de passe *
- Vos informations personnelles**
 - Civilité * - Votre choix -
 - Nom *
 - Prénom *
 - Adresse électronique *
Format attendu : nom@domaine.fr
 - Confirmation de l'adresse électronique *

Pour créer un compte, l'utilisateur complète tous les champs du formulaire :

- ▶ Un identifiant
- ▶ Un mot de passe
- ▶ Civilité, Nom, Prénom
- ▶ Une adresse électronique

L'adresse électronique ne pourra être utilisée que pour un seul compte.

Le bouton « Créer mon compte » génère un courriel.

L'utilisateur clique sur le lien contenu dans le courriel pour activer son compte.

Valider le compte

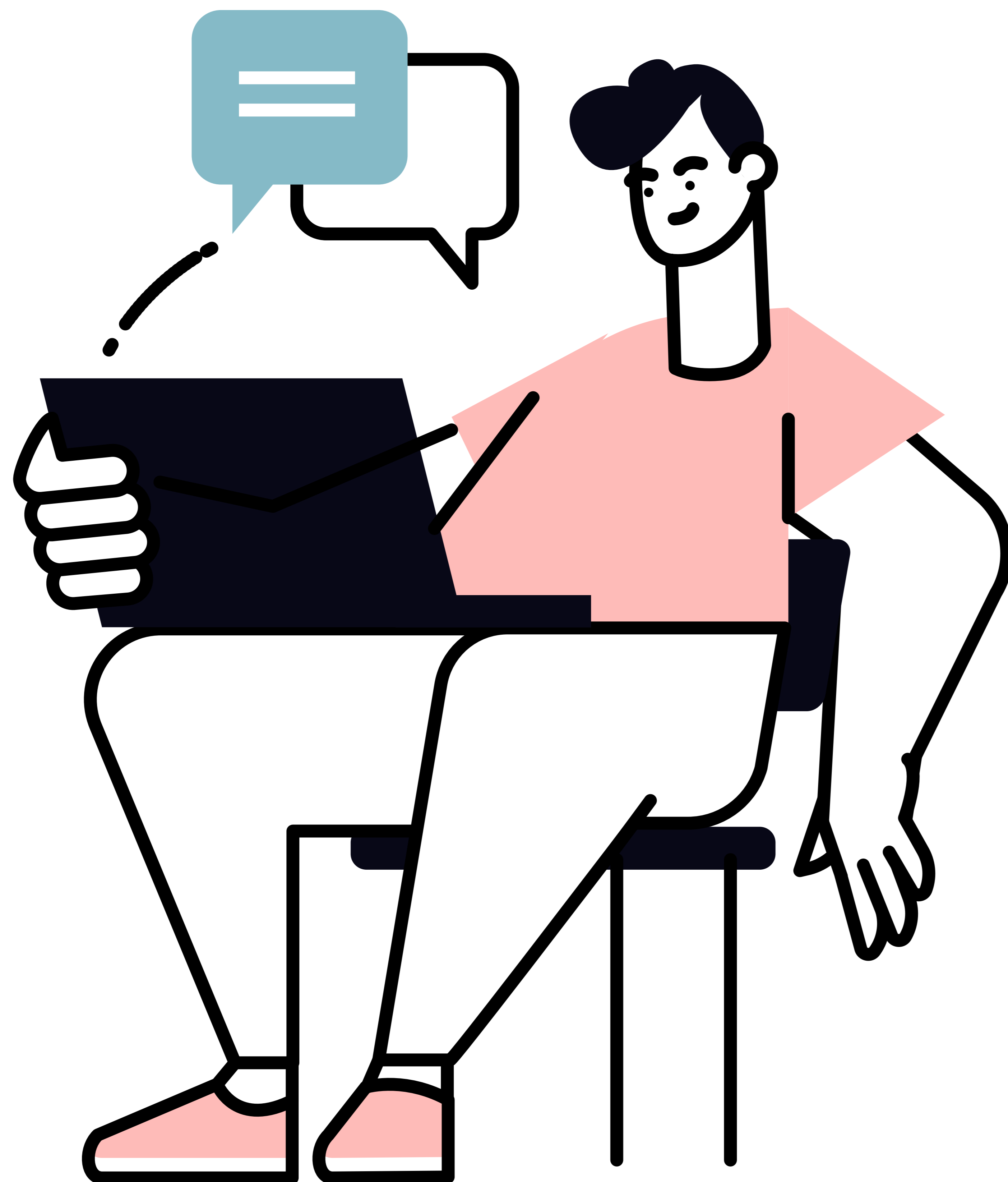
Bonjour Monsieur [Nom de l'utilisateur]

Vous avez souhaité renouveler votre mot de passe pour accéder à votre espace personnel sur l'espace de la collectivité. Pour cela, veuillez cliquer [ici](#).

Attention, ce lien est valable pour une durée de 24 heures . Au-delà, vous devrez recommencer la procédure.

En vous remerciant pour votre confiance,

Votre collectivité



L'utilisateur clique sur le lien pour activer le compte.

Une page s'ouvre avec un message de validation.

Le bouton « Écran de connexion » permet de revenir à la page de connexion.

Se connecter

Nancy, CCAS Nancy métropole GrandNancy
Portail commun des aides et des subventions

Bienvenue
Connectez-vous à votre espace personnel.

Connexion
Tous les champs sont obligatoires

Identifiant

Mot de passe

[Mot de passe ou identifiant oublié ?](#)

Se connecter →

Vous n'avez pas encore de compte ? [Créez-en un.](#)

En cas d'oubli de l'identifiant, ou du mot de passe, le bouton **Mot de passe ou identifiant oublié** permet :

- ▶ De récupérer l'identifiant en renseignant son adresse électronique
- ▶ De réinitialiser le mot de passe en renseignant son identifiant ou son adresse électronique.

Créer et déposer une demande de financement



Première connexion

A la première connexion, l'utilisateur arrive sur la page d'accueil (tableau de bord)

The screenshot shows a user dashboard for 'Nancy, CCAS Nancy' and 'métropole Grand Nancy'. The main navigation bar includes 'Tableau de bord', 'Mes sollicitations', and 'Mes aides'. The user's name 'Marie ROYER VALLON' is visible in the top right. The main content area features a welcome message and a 'Mes demandes d'aides' section with a 'Déposer une demande d'aide' button. Callouts provide details on these features.

Callout 1 (top right): L'utilisateur peut déposer une première demande

Callout 2 (left): L'utilisateur pourra suivre et répondre aux sollicitations de la municipalité

Callout 3 (bottom left): L'utilisateur pourra suivre ses demandes

Callout 4 (bottom right): En cliquant sur son nom, l'utilisateur peut accéder aux informations de son compte : modifier ses noms et prénoms, son adresse électronique et réinitialiser son mot de passe ; solliciter le rattachement à un tiers existant. L'utilisateur peut aussi se déconnecter

Créer une demande

Nancy, CCAS Nancy | métropole Grand Nancy | Mes démarches

Tableau de bord Mes sollicitations Mes aides Marie ROYER VALLON

Choix du téléservice

Vous pouvez sélectionner un téléservice parmi la liste des téléservices disponibles.

Recherche

Filtrer par famille de tiers

Liste des téléservices

- [Subvention de fonctionnement](#)
- [Subvention de soutien à la diffusion pour les Porteurs de projets culturels](#)
- [Subvention pour un investissement](#)
- [Subvention pour un projet ou une manifestation](#)

L'utilisateur sélectionne la famille de tiers pour laquelle la demande est créée.
Une fois sélectionnée, la liste des dispositifs accessibles à la famille de tiers apparaît.
L'utilisateur sélectionne le téléservice sur lequel la demande est créée.

Créer une demande

Subvention de fonctionnement : Prépambule



ÉTAPE 1 : PRÉAMBULE

L'utilisateur prend connaissance du contexte et des objectifs de l'aide proposée, avant de passer à l'étape suivante

Tout au long de la création de la demande, l'utilisateur peut :

- ▶ partager la demande avec d'autres comptes
- ▶ suivre l'état d'avancement de la création grâce au fil d'ariane (step progress)

Créer une demande



ÉTAPE 2 : CRITÈRES D'ÉLIGIBILITÉ

En fonction des tiers et collectivités (la Ville de Nancy ou le CCAS) pouvant adresser des demandes d'aides, une collectivité peut définir des critères d'éligibilité.

Créer une demande

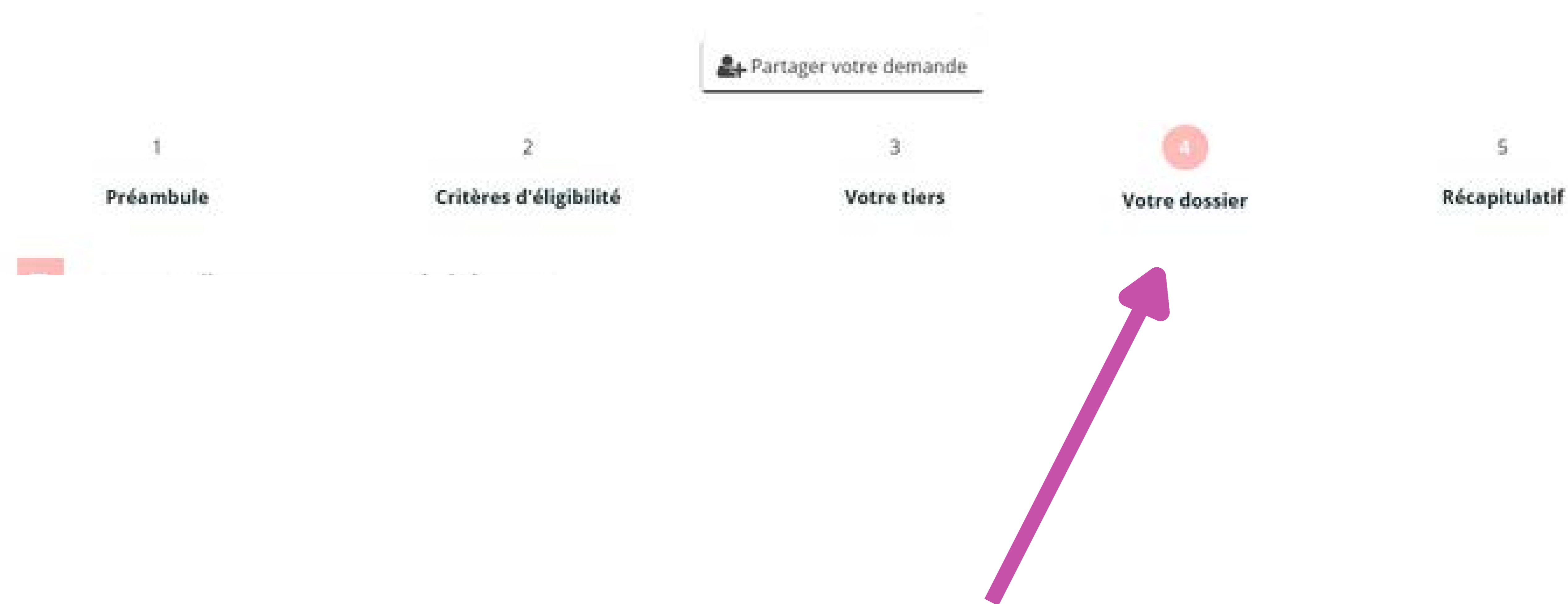


ÉTAPE 3 : VOTRE TIERS

L'utilisateur saisit le numéro SIRET, composé du SIREN et du NIC, et remplit toutes les informations. Il peut enregistrer sa saisie et finir plus tard, ou cliquer sur «suivant» et poursuivre sa saisie.

Concernant le représentant légal du tiers : l'utilisateur qui dépose la première demande pour un tiers devient l'administrateur du compte de tiers et peut ainsi créer d'autres représentants et les inviter à créer un compte

Créer une demande



ÉTAPE 4 : VOTRE DOSSIER

Une fois les informations du tiers renseignées, l'utilisateur peut compléter les informations de la demande : ex. intitulé, thématique, localisation, description du projet, bénéficiaires, responsable du projet, moyens humains, plan de financement...

Puis, l'utilisateur saisit les informations liées à la domiciliation bancaire du tiers.

L'utilisateur vient ajouter les pièces justificatives demandées.

Déposer une demande



ÉTAPE 5 : RÉCAPITULATIF

A ce stade de la création, la demande est encore modifiable par l'utilisateur.

L'utilisateur **coche la case** de déclaration sur l'honneur puis clique sur **TRANSMETTRE**.

Maintenant, l'utilisateur ne peut plus modifier la demande.

Un récapitulatif est généré ; l'utilisateur peut le télécharger au format PDF.

Enfin, l'utilisateur peut cliquer sur **Terminer : votre demande est officiellement déposée**

D'autres questions ?

Vous rencontrez des problèmes ou souhaitez des précisions, rendez-vous directement en ligne sur <https://subvention.nancy.fr> ou contactez le **Centre de Ressources de la Vie Associative**, à disposition pour répondre à toute question :

- ▶ par mail (vie-associative@nancy.fr)
- ▶ par téléphone du lundi au vendredi de 9h à 12h et de 14h à 17h (03.83.85.33.69)
- ▶ ou aux mêmes horaires dans le grand hall de l'Hôtel de Ville où **nous mettrons à votre dispositio, du matériel informatique (ordinateur, scanner, imprimante) et une assistance technique selon vos besoins.**

